

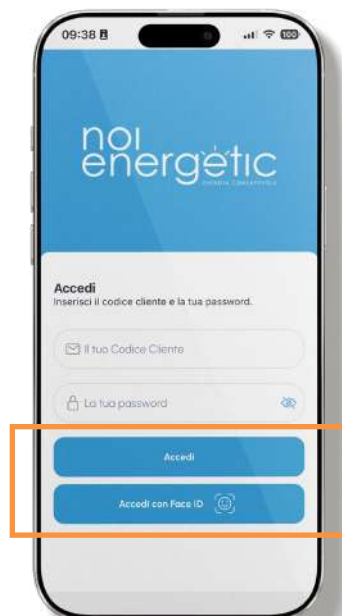
## Funzionalità presenti all'interno dell'app

### 1. Login con Face ID o Touch ID

Nella pagina di login è presente il pulsante “Accedi con Face ID o Touch ID” (il testo è dinamico e varia in base alla tecnologia presente sul dispositivo).

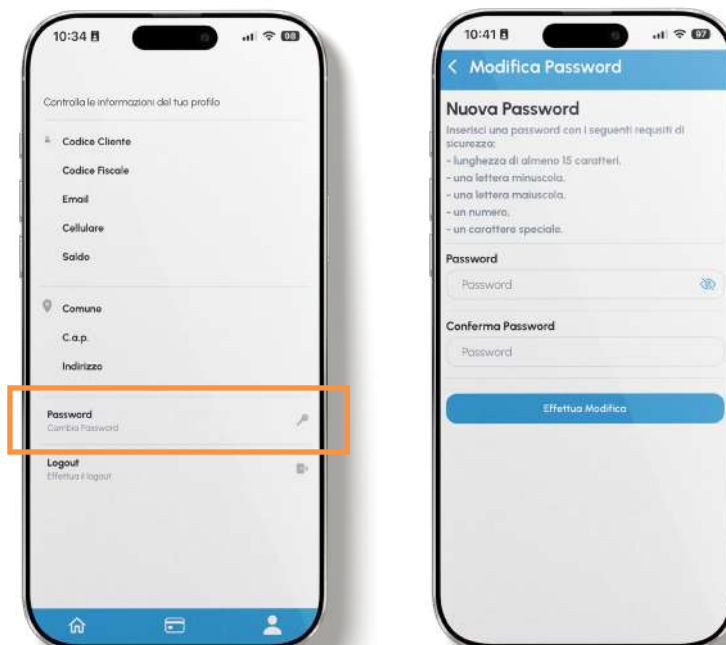
#### Funzionalità:

Dopo il primo login effettuato manualmente inserendo codice cliente e password, il sistema memorizza in sicurezza le credenziali. Al click sul pulsante indicato, queste verranno utilizzate per effettuare l'accesso all'app tramite riconoscimento biometrico, senza dover inserire manualmente i dati di accesso.



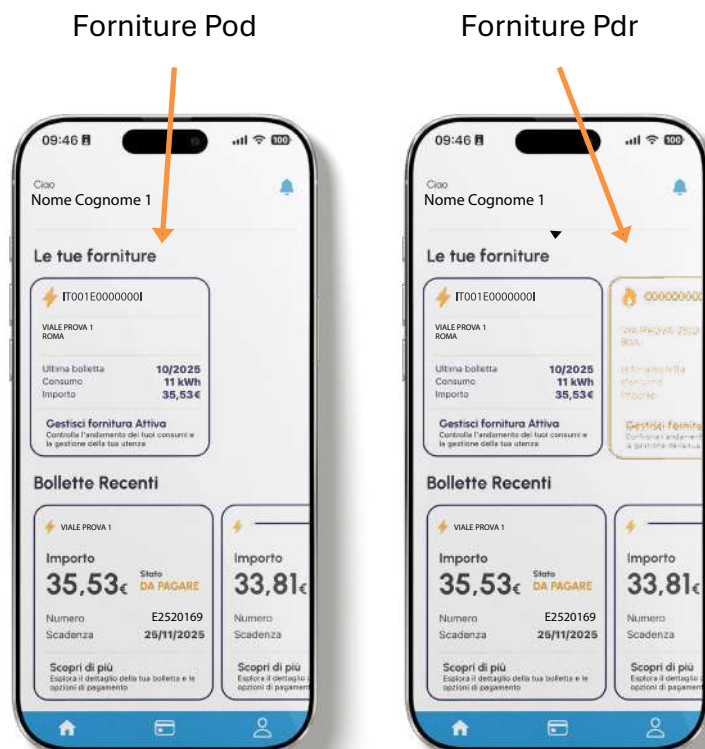
### 2. Come creare una password personale?

Una volta dentro potrà andare nella pagina profilo dove troverà il pulsante apposito per modificare la password ed inserirne una personale.



### 3. Home dell'app

Entrando nell'app, è possibile visualizzare rapidamente tutte le forniture attive, suddivise per Power e Gas. Cliccando su ciascuna fornitura, si accede ai dettagli completi della fornitura stessa e di tutti i servizi ad essa collegati. Nella parte inferiore dell'app, invece, sono mostrate le ultime 10 fatture ricevute, con i dati principali subito visibili, come scadenza, importo e stato.



### 4. All'interno della fornitura Power

Cliccando su una fornitura e accedendo ai suoi dettagli, è possibile visualizzare in alto il numero della fornitura e, nella parte inferiore, organizzate per categoria, le informazioni seguenti:

#### - Sezione Bollette

Qui è possibile visualizzare le ultime 10 bollette emesse, con informazioni come data di emissione, data di scadenza, stato della bolletta e importo. Ogni bolletta è cliccabile: selezionandola, si accede al dettaglio completo, come descritto nel punto 5.





### - Sezione Consumi

Qui sono riportati i consumi relativi alla fornitura, suddivisi per Mese, Giorno e Quarto orario.

È possibile visualizzare sia la quantità consumata sia la data dell'ultimo aggiornamento.

NB: QUESTA SUDDIVISIONE E' PRESENTE IN POWER, NELLA FORNITURA GAS SONO PRESENTI SOLO I CONSUMI MENSILI

### - Sezione Letture

In questa sezione sono riportate tutte le letture effettuate, con indicazione di data

della lettura, origine del dato e valore della lettura.

La tua fornitura  
IT001E00000001  
Attiva

**Dettaglio Fornitura**  
Verifica i dati della tua fornitura, i consumi, e le bollette emesse.

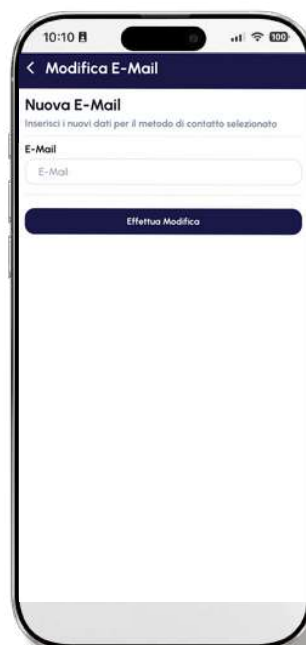
Bollette	Consumi	Letture	Servizi	Contratti
		<p>Data: 30/08/2025</p> <p>Tipologia Dato: Reale Distributore</p> <p>Letture: 63.486 kWh</p>		
		<p>Data: 31/07/2025</p> <p>Tipologia Dato: Reale Distributore</p> <p>Letture: 62.991 kWh</p>		
		<p>Data: 30/06/2025</p> <p>Tipologia Dato: Reale Distributore</p> <p>Letture: 60.247 kWh</p>		
		<p>Data: 31/05/2025</p> <p>Tipologia Dato: Reale Distributore</p> <p>Letture: 57.761 kWh</p>		
		<p>Data: 30/04/2025</p> <p>Tipologia Dato: Reale Distributore</p>		

### - Sezione Servizi

In questa sezione sono elencati tutti i servizi attivi per la fornitura selezionata. Troviamo quindi:

- Modifica IBAN:  
(Se il punto di fornitura è attivo ed il cliente ha metodo di pagamento RID, sarà visibile in app il pulsante "Cambia IBAN").

- Modifica E-mail  
(Se il punto di fornitura è attivo sarà visibile di default il pulsante “Modifica Email”)
- Modifica Cellulare  
(Se il punto di fornitura è attivo sarà visibile di default il pulsante “Modifica Cellulare”)
- Inserimento Autolettura
- Attivazione Addebito in Conto  
(Se il punto di fornitura è attivo ed il cliente ha un metodo di pagamento diverso da RID, sarà visibile il pulsante in app “Attivazione Addebito in Conto”)
- Attivazione del servizio di spedizione via Email  
(Se il punto di fornitura è attivo ed il cliente ha tipo di spedizione diverso da Mail, sarà visibile in app il pulsante “Attivazione del servizio di spedizione via Email”)





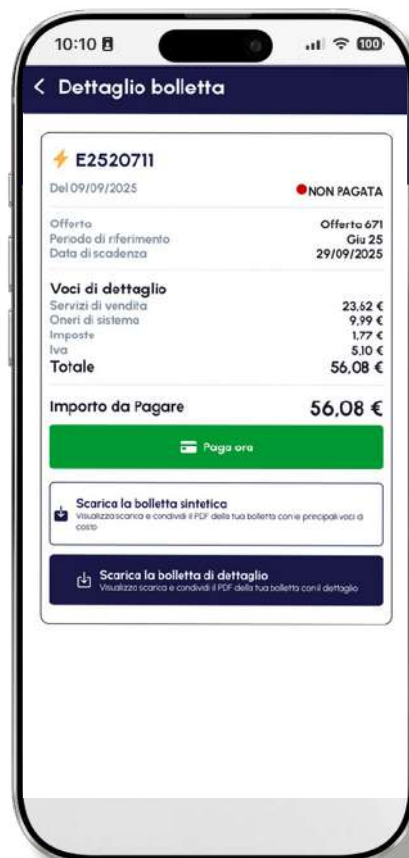
- **Sezione Contratti** Qui è possibile visualizzare e scaricare tutti gli allegati associati alla fornitura in questione.

## 5. Dettaglio bolletta

Questa sezione è accessibile sia dalla home, cliccando su una bolletta specifica, sia dall'interno della fornitura nella sezione "Bollette".

Qui è possibile visualizzare tutti i dati dettagliati della bolletta:

- Numero bolletta
- Data di emissione
- Stato della bolletta
- Nome offerta
- Periodo di riferimento
- Data di scadenza
- Voci di dettaglio e totale importo



## 6. Sezione notifiche

In alto a destra nella home dell'app è presente la campanellina delle notifiche.

Cliccandola, l'utente viene indirizzato alla pagina dedicata alle comunicazioni inviate dal reseller.

Questa sezione è collegata alle notifiche push: ogni notifica push ricevuta viene automaticamente aggiunta qui.

Nota: in questa pagina saranno visibili solo i clienti che hanno scaricato l'app, effettuato il primo accesso e acconsentito a ricevere notifiche push. Inoltre la sezione "Invio notifiche app" sarà visibile solo se l'utente avrà settato a "Sì" il parametro "App pubblicata". Parametro gestibile da impostazioni/generali/digitare nella barra di ricerca "App pubblicata".

Campanellina  
notifiche



Tutte le  
notifiche si  
vedranno  
anche qui  
dentro



## 7. Sezione Profilo

L'app include una sezione Profilo, dedicata alla visualizzazione di tutti i dati dell'utente loggato. Qui sono visibili:

- Codice Cliente
- P.IVA
- Codice Fiscale
- Email
- Cellulare
- Saldo
- Comune
- Indirizzo
- C.A.P.

È presente anche il pulsante "Password", che permette di modificare la password di accesso, e il pulsante "Logout", che consente di uscire dall'app.



## 9. Sezione Dilazioni

Nei pulsanti che si trovano nella parte bassa dell'app è presente una nuova sezione in cui l'utente potrà visualizzare tutte le bollette che ha dilazionato dall'area clienti ed eventualmente pagarle.

Nel dettaglio l'utente, in questa sezione, avrà la possibilità di visualizzare:

- Il numero della/e fattura/e dilazionate
- La data di creazione della fattura/e
- L'importo totale della/e fattura/e
- Le singole rate con relativa data di scadenza, tipologia di pagamento ed importo rata
- Pulsante "Paga ora" che rimanda ad un link esterno per effettuare il pagamento della singola rata

Nel caso in cui l'utente non dovesse avere alcuna fattura dilazionata visualizzerà a schermo un semplice messaggio che lo avvisa dell'assenza di dilazioni.

